



# Livret pédagogique



**Licence  
de sociologie**

**2024 - 2025**



## Sommaire

**CALENDRIER UNIVERSITAIRE 2024-2025.....**

**I. PRESENTATION DE LA FACULTE D'ARTS ET SCIENCES HUMAINES.....**

**II- LES ETUDES DE SOCIOLOGIE.....**

**A- PRESENTATION DE LA FILIERE SOCIOLOGIE.....**

**B- PRESENTATION DE LA LICENCE SOCIOLOGIE.....**

*B1- Modalit s de contr les des connaissances, d' valuation et r gles de passage de l'universit  de  
Tours applicables aux  tudiants de Licence*

*B2- Pr sentation de la Licence 1 re ann e (L1).....*

B2.1- Maquette de L1.....

B2.2- Descriptif des enseignements de L1 S1.....

B2.3- Descriptif des enseignements de L1 S2.....

*B3- Pr sentation de la Licence 2 me ann e (L2).....*

B3.1- Maquette de L2.....

B3.2- Descriptif des enseignements de L2 S3.....

B3.3- Descriptif des enseignements de L2 S4.....

*B4- Pr sentation de la Licence 3 me ann e (L3).....*

B4.1- Maquette de L3.....

B4.2- Descriptif des enseignements de L3 S5.....

B4.3- Descriptif des enseignements de L3 S6.....

*B5-Modalit s de contr le des connaissances.....*

B5.1.1 L1 Semestre 1.....

B5.1.2 L1 Semestre 2.....

B5.2.1 L2 Semestre 3.....

B5.2.2 L2 Semestre 4.....

B5.3.1 L3 Semestre 5.....

B5.3.2 L3 Semestre 6.....

---

### Calendrier universitaire 2024-2025

Semaine d'accueil des nouveaux étudiants (L1) Réunion de filières (L1, L2 et L3)	Du 2 au septembre 2024
Début des cours	A partir du lundi 9 septembre 2024
Pause pédagogique	Du lundi 28 octobre au dimanche 3 novembre 2024
Examens (selon les filières)	Du lundi 9 décembre 2024 au vendredi 10 janvier 2025
Vacances de fin d'année (fermeture des sites d'enseignements)	Du samedi 21 décembre 2024 au dimanche 5 janvier 2025
Début des cours du 2ème semestre	Le 13 janvier 2025
Délibérations du premier semestre	Du 3 février au 7 février 2025
Pause pédagogique (fermeture des locaux sauf bibliothèques universitaires)	Du 17 février au 21 février 2025
Pause pédagogique du printemps	Du 7 avril au 18 avril 2025
Examens	Du 5 au 23 mai 2025
Délibérations du second semestre	Du 2 au 6 juin 2025
Examens de rattrapage	Du 16 juin au 27 juin 2025

## **I. Présentation de la faculté d'arts et sciences humaines**

La faculté des arts et des sciences humaines est une **unité de formation et de recherche** (UFR) et est administrée par un conseil élu composé de 40 membres.

Elle est dirigée par un directeur assisté d'un responsable administratif.

Elle est composée de 8 départements : histoire, histoire de l'art, musique et musicologie, sociologie, philosophie, psychologie, sciences de l'éducation et le centre de formation des musiciens intervenants.

### **La Direction de l'UFR**

**Adresse : 3, rue des Tanneurs B.P. 4103 TOURS CEDEX 1.**

**Directeur : M. Thomas SIGAUD, maître de conférences en sociologie**

**Responsable administratif : M. Benoît WOLF**

**Secrétariat de l'UFR : bureau 240, Tél : 02 47 36 65 32, courriel [direction.ash@univ-tours.fr](mailto:direction.ash@univ-tours.fr)**

### **Le service de scolarité**

**Le service de scolarité gère votre dossier administratif : de l'inscription administrative à la remise du diplôme.**

Un service à votre disposition

Le service de scolarité est situé au 1er étage du site des Tanneurs, bureau 117. C'est auprès de ce bureau que vous aurez les renseignements sur les stages et conventions, les aides sociales, les Unités d'enseignements libres...

L'information que vous recherchez se trouve sûrement déjà sur [www.ash.univ-tours.fr](http://www.ash.univ-tours.fr). Pensez à consulter la rubrique « Infos pratiques - Questions fréquentes »

<b>Bureau 117, 1er étage</b> <b>Tél : 02 47 36 65 35</b> <b><a href="mailto:scolash@univ-tours.fr">scolash@univ-tours.fr</a></b> <b>Horaires d'ouverture</b> <b>du lundi au vendredi</b> <b>de 8h30 à 12h00 et</b> <b>de 13h30 à 16h45</b> <b>fermeture au public le lundi</b> <b>matin</b> <b>et le vendredi après-midi</b>
---

**Responsable de la scolarité : Mme Isabelle JUIGNET, bureau 115,**

**Courriel : [isabelle.juignet@univ-tours.fr](mailto:isabelle.juignet@univ-tours.fr)**

#### **▪ La correspondance avec la scolarité**

Lors de votre inscription, vous avez fourni un certain nombre de documents. Dans le courant de l'année universitaire, les dossiers sont vérifiés et peut-être certains compléments vous seront demandés.

Répondre à ces sollicitations est obligatoire et conditionne l'autorisation à se présenter aux examens.

Pensez également à vérifier régulièrement votre boîte mail étudiant car c'est un moyen rapide pour les services de l'Université de vous communiquer des informations.

Vous pouvez aussi adresser vos questions par courriel à l'adresse [scolash@univ-tours.fr](mailto:scolash@univ-tours.fr) en laissant un N° de téléphone pour que nous puissions vous joindre si nécessaire.

### **Les départements pédagogiques**

Les départements sont le lieu de rattachement des enseignants et des secrétariats pédagogiques.

Le secrétariat pédagogique gère votre dossier pédagogique : vos inscriptions pédagogiques, votre emploi du temps, la saisie de vos notes. Le secrétariat pédagogique vous accompagne tout au long de votre scolarité.

## II- Les Etudes de Sociologie

### A- Présentation de la filière Sociologie

#### Responsables du département :

Valérie Cohen ([valerie.cohen@univ-tours.fr](mailto:valerie.cohen@univ-tours.fr)) et Marie-Pierre Lefeuvre ([marie-pierre.lefeuvre@univ-tours.fr](mailto:marie-pierre.lefeuvre@univ-tours.fr))

Secrétariat pédagogique du département de sociologie – Bureau 217, 2<sup>ème</sup> étage Tanneurs

Prénom - Nom	Bureau	Téléphone
Linda Ben Hamouda	217	02 47 36 65 84
Fouzia Rolland	217	02 47 36 66 77
Marylène Moreau	217	02 47 36 65 45

Horaires d'ouverture du secrétariat : 9h00-12h00 et 14h00-16h00 ; fermeture les vendredis après-midi.

Responsables de la licence : L1 : Nicolas Oppenchaim ([nicolas.oppenchaim@univ-tours.fr](mailto:nicolas.oppenchaim@univ-tours.fr))

L2 : Aden Gaide ([aden.gaide@univ-tours.fr](mailto:aden.gaide@univ-tours.fr))

L3 : Nadine Michau ([nadine.michau@univ-tours.fr](mailto:nadine.michau@univ-tours.fr))

#### Enseignants-chercheurs et enseignants affectés au département de sociologie pour l'année 2024-2025 :

	Discipline	Bureau	Téléphone
Viviane Albenga	Sociologie	-	-
Alex Alber	Sociologie	212	02 47 36 66 51
Hélène Bertheleu	Sociologie	213	02 47 36 66 87
Nathalie Bonini	Anthropologie	213	02 47 36 66 87
Joël Cabalion	Sociologie/Anthropologie	213	02 47 36 66 87
Valérie Cohen	Sociologie	301	02 47 36 65 47
Delphine Corteel	Sociologie	214	-
Adrien Delespierre	Sociologie	-	-
Guillaume Etienne	Anthropologie	211	02 47 36 65 46
Jean-Marc De Grave	Anthropologie	208	-
Aden Gaide	Sociologie	214	02 47 36 65 47
Laurent Gautier	Économie	209	02 47 36 65 44
Pauline Grimaud	Sociologie	-	-
David Guignebert	Français – Expression écrite	203	-
Isabelle Josseau-Montagne	Anglais	CRL	-
Sophie Laligant	Anthropologie	211	02 47 36 65 46
Marie-Pierre Lefeuvre	Sociologie	209	02 47 36 65 44
Claire Lefrançois	Sociologie	210	02 47 36 66 87
Emilie Mariat-Roy	Anthropologie	211	02 47 36 65 46
Nadine Michau	Sociologie/Anthropologie/Audiovisuel	208	02 47 36 67 36
Hélène Oehmichen	Sociologie		
Nicolas Oppenchaim	Sociologie	301	02 47 36 65 47
Claudie Rey	Sociologie	210	02 47 36 66 87
Thomas Sigaud	Sociologie	209	02 47 36 65 44
Françoise Sitnikoff	Sociologie	208	02 47 36 67 36
Angélique Thomine-Rapp	Anglais	CRL	-
Alain Yehouessi	Sociologie/Démographie	210	02 47 36 66 87

Tous les enseignants sont joignables par mail en utilisant l'adresse [prenom.nom@univ-tours.fr](mailto:prenom.nom@univ-tours.fr)

## **B- PRESENTATION DE LA LICENCE DE SOCIOLOGIE**

La sociologie est une discipline scientifique qui vise à mieux comprendre la réalité sociale et sa complexité. Elle s'intéresse à tous les sujets où sont impliqués des êtres humains pris collectivement : la famille, l'école, le travail, la religion, les modes de vie, la culture, le sport, les identités, la politique...

Sur tous ces sujets, les sociologues sont attentifs aux caractéristiques des institutions, aux pratiques sociales, aux interactions, aux relations de domination... Il s'agit de révéler la face cachée du fonctionnement de nos sociétés, au-delà des opinions personnelles et des jugements de valeur. Ce travail de décryptage n'est pas immédiat et passe par une remise en question des idées reçues et des lieux communs.

La sociologie est une discipline à la fois empirique et théorique. Elle s'efforce de produire et d'analyser des données rigoureuses et objectives sur le monde social. Elle vise à dépasser les lieux communs, les opinions et la simple description de la réalité sociale. Son objectif est d'expliquer et de comprendre le monde social en dégagant les mécanismes et les règles qui régissent l'organisation et le développement des phénomènes sociaux.

Au département de sociologie de l'Université de Tours, vous serez aussi formés à l'anthropologie et la démographie. Les trois disciplines sont complémentaires et concourent au même projet scientifique. L'anthropologie est l'étude comparative des sociétés et des cultures. Elle vise à rendre compte à la fois de leur diversité et de l'unité du genre humain en développant un moyen d'investigation privilégié : l'enquête qualitative et l'observation sur le terrain. La démographie étudie la dynamique des populations et leur renouvellement : fécondité, mortalité, migrations, croissance urbaine, évolution des structures familiales, vieillissement des populations...

### **Les enseignements**

La formation donne les savoirs nécessaires à la compréhension et l'analyse des phénomènes sociaux. Elle permet une initiation progressive à la discipline et comprend des apprentissages théoriques et méthodologiques. La formation université est nourrie par la recherche et les étudiants sont formés dès la première année aux techniques scientifiques d'enquête et d'analyse des données.

Les étudiants acquièrent à la fois des connaissances générales et des connaissances plus spécifiques sous forme de cours obligatoires et d'options. Ils sont également formés à l'utilisation de différentes méthodes d'enquête, quantitatives (questionnaires), qualitatives (observations et entretiens) et audiovisuelles. Ils doivent, de plus, être capables de présenter leurs résultats d'enquête, ce qui suppose de bonnes qualités rédactionnelles.

Par ailleurs, le parcours de formation comprend une initiation à des disciplines connexes (géographie, économie, histoire)

et un apprentissage des langues et outils nécessaires aux sociologues (anglais, mathématiques et statistiques, informatique).

Le cursus universitaire nécessite la lecture régulière d'ouvrages et d'articles et demande un engagement actif dans la conduite des enquêtes de terrain. Il implique un investissement personnel important des étudiants.

Dans le cadre de l'organisation LMD, les étudiants sont incités à construire leur parcours de formation avec l'aide et les conseils des enseignants. Ce parcours est élaboré par les étudiants en fonction de leurs objectifs de formation et de leur projet professionnel. Il peut comprendre des stages et des séjours à l'étranger.

### **AVERTISSEMENT**

L'Université constate un accroissement préoccupant des cas de plagiat commis par les étudiants, commis notamment grâce aux ressources disponibles sur internet.

L'attention des étudiants est appelée sur le fait que le plagiat, qui consiste à présenter comme sien ce qui appartient à un autre, est assimilé à une fraude.

Les auteurs de plagiat sont passibles de la Section disciplinaire et s'exposent aux sanctions prévues à l'article 40 du décret n°92-657 du 13 juillet 1992, allant de l'avertissement à l'exclusion définitive de tout établissement d'enseignement supérieur

- 1° L'avertissement ;
- 2° Le blâme ;
- 3° L'exclusion de l'établissement pour une durée maximum de cinq ans. Cette sanction peut être prononcée avec sursis si l'exclusion n'excède pas deux ans ;
- 4° L'exclusion définitive de l'établissement ;
- 5° L'exclusion de tout établissement public d'enseignement supérieur pour une durée maximum de cinq ans ;
- 6° L'exclusion définitive de tout établissement public d'enseignement supérieur.

## **Usage de l'intelligence artificielle**

« Sauf consigne pédagogique expresse, faire rédiger un texte par un logiciel ne correspond pas aux attendus et aux exigences des formations organisées par les départements de l'UFR Arts et Sciences Humaines.

Présenter un texte produit par un logiciel générateur de texte (dit « intelligence artificielle ») sans mention précise et explicite de l'utilisation du logiciel et des éléments rédigés par celui-ci est considéré comme une fraude. »



## **B2- Présentation de la Licence 1ère Année (L1)**

Responsable : Nicolas Oppenheim ([nicolas.oppenheim@univ-tours.fr](mailto:nicolas.oppenheim@univ-tours.fr))

La première année de Licence propose une entrée dans la discipline par des cours théoriques permettant aux étudiants d'explorer différentes facettes de la sociologie (auteurs classiques, sociologie contemporaine, travaux dirigés autour de textes thématiques...). L'initiation à la recherche et aux méthodes d'enquête commence dès le premier semestre autour de la réalisation d'une enquête en petits groupes tout au long de l'année

### **B2.1 - Maquette de L1**

Descriptif des Modules, des modalités pédagogiques (CM,TD,TP, projet, stages, etc.), et indication des ECTS.

		<b>Coeff.</b>	<b>ECTS</b>	<b>CM</b>	<b>TD</b>	<b>TP</b>
<b>Semestre 1</b>		<b>30</b>	<b>30</b>	<b>106</b>	<b>134</b>	
Module 1 : Sociologie		8	8	36	24	
	Introduction à la sociologie	6	6	24	24	
	Théories sociologiques I	2	2	12		
Module 2 : Méthodes, enquêtes et renforcement théorique		8	8	16	48	
	Initiation à la recherche en sciences sociales	4	4	16	24	
	Initiation à l'enquête	4	4		24	
Module 3 : Anthropologie		8	8	36	24	
	Introduction à l'anthropologie	6	6	24	24	
	Organisation sociale et ritualités	2	2	12		
Module 4 : Compétences transversales		6	6	18	38	
	Anglais	2	2		18	
	Méthodologie du travail universitaire	1	1		18	
	Méthodologie et techniques documentaires	1	1		16	
	Institution et société	2	2	18		
<b>Semestre 2</b>		<b>30</b>	<b>30</b>	<b>86</b>	<b>154</b>	
M2.1 Sociologie		8	8	36	24	
	Sociologie contemporaine	4	4	24	24	
	Théories sociologiques II	4	4	12		
M2.2 Méthodes, enquêtes et renforcement théorique		8	8	12	48	
	Initiation à l'enquête : l'entretien	5	5		36	
	Présentation des résultats d'enquête	1	1		12	
	Découverte de la démographie	2	2	12		
M2.3 Anthropologie		8	8	36	24	
	Anthropologie générale	6	6	24	24	
	Anthropologie du religieux	2	2	12		
M2.4 Compétences transversales		6	6	2	52	
	Anglais	2	2		18	
	Méthodologie du travail universitaire	2	2		18	
	Sociologie et statistiques	2	2		18	
	Méthodologie de recherche en orientation (Mobil)			2	4	

## **B2.2- Descriptif des enseignements de L1 – semestre 1**

### **Introduction   la sociologie**

Le cours pr sente les principaux auteurs et concepts de la sociologie en insistant sur la pluralit  des points de vue scientifiques. Une attention particuli re est port e   la posture intellectuelle du sociologue : mise   distance des pr notions et des jugements de valeurs, culture du contradictoire, r flexivit . Le contexte d' mergence de la sociologie est pr sent  dans une perspective historiographique. Une fois le cadre th orique et m thodologique pos , plusieurs modes d'analyse des trajectoires et positions sociales sont propos s. Les  tudiants qui le souhaitent peuvent disposer d'un diaporama, support du cours. L'exp rience montre que la prise de note – guid e en ce premier semestre – leur est suffisante. L'examen, un partiel, donne le choix entre deux sujets : un sujet dit de cours et un sujet dit de r flexion. La notation repose sur trois crit res : le plan, les connaissances acad miques et la r daction. Le cours magistral est compl t  par des TD : un livret de textes est constitu  et distribu  en TD, les  tudiants doivent lire un texte par semaine. Objectifs p dagogiques : - ma triser la chronologie de la discipline - comprendre les conditions de production d'un champ de connaissance sp cifique - appr hender un m me objet d' tudes   partir de points de vue pluriels - acqu rir des outils d'analyse et de r flexion pour une lecture sociologique des transformations sociales et politiques - savoir analyser une trajectoire,   commencer par la sienne.

### **Th ories sociologiques I**

Ce cours magistral de 12 heures pr sente la fa on dont des auteurs classiques ont formul  une question fondamentale pour la naissance de la sociologie : comment articuler "individu" et "soci t "? En pr sentant la pens e d'Alexis de Tocqueville (1805-1859) et d'Emile Durkheim (1858-1917), on verra comment la sociologie s'est progressivement construite en posant des cadres encore pleinement efficaces pour interroger le monde social contemporain.

### **Initiation   la recherche en sciences sociales**

Cet enseignement vise   pr senter aux  tudiants la d marche d'enqu te en sciences sociales et les diff rents outils mobilis s par le chercheur pour recueillir des donn es (en particulier l'entretien et l'observation, l'enqu te par questionnaire  tant abord e en seconde ann e). Il poursuit ainsi principalement trois objectifs : familiariser les  tudiants aux outils de la recherche en sciences sociales ; leur apprendre   savoir quand et pourquoi utiliser ces diff rentes m thodes dans le respect de la d ontologie du sociologue et de l'anthropologue ; leur montrer en quoi ces m thodes pourront leur  tre utiles dans leur future vie professionnelle, que celle-ci se d roule dans le monde acad mique ou en dehors. Cet enseignement s'articule avec le TD Initiation   l'enqu te dans lequel les  tudiants r alisent une enqu te de terrain par groupe de 4   6.

### **Initiation   l'enqu te**

L'objectif de cet enseignement est d'initier les  tudiants de mani re pratique   l'enqu te de terrain, aux principaux outils de m thodologie qualitative et   l' criture sociologique. Vous d couvrez "pratiquement" les outils de recueil et d butez l'enqu te de terrain qui vous occupera tout au long de l'ann e. Le premier semestre comprend deux volets. Les premi res semaines, les  tudiants sont form s   l'observation en faisant collectivement des sorties de terrain sur des lieux repr sentant un int r t sociologique aux horaires du cours (les entr es ou sorties d' coles, les parcs, les lieux de restauration, etc.). Puis dans un second temps, les  tudiants choisissent et  laborent le sujet d'enqu te qu'ils vont porter pendant toute l'ann e en petit groupe de 3,4  tudiants ( laboration de la question de d part, travail autour de la probl matique, des hypoth ses). Vous recherchez le terrain sur lequel vous allez r aliser des observations (et au second semestre des entretiens), vous  laborez une grille d'observation, vous tenez un carnet de terrain et vous commencez   mettre en forme vos premiers r sultats de recherche.

### **Introduction   l'anthropologie**

Ce cours a pour objectif de faire d couvrir le regard que les anthropologues portent sur le monde qui les entoure, en op rant   la connaissance approfondie de cultures singuli res et   la comparaison des soci t s. Historiquement l'ethnologie a commenc  par  tudier les soci t s dites « primitives » puis a progressivement  tendu ses investigations aux soci t s occidentales   travers un regard d tourn  sur « l'autre diff rent ». Tout en portant sur la gen se de la discipline, sa relation aux autres sciences humaines et   la colonisation, cet enseignement portera plus sp cifiquement sur la construction de l'Homme en

Occident et dans les sociétés non occidentales en dépliant certains thèmes et concepts majeurs (les échanges, la parenté, le politique, le corps et la personne, la nomination). En s'appuyant sur les postures française, germanique et anglo-saxonne de l'anthropologie et sur différents exemples issus de sociétés ailleurs dans le monde (Afrique, Mélanésie, Amérique...) nous verrons de quelles façons étudier et comprendre l'Homme au sein des sociétés à pris des voies forts différentes (judéo-chrétienne, coutumière, syncrétisme, individualiste, holiste etc.).

### **Organisation sociale et ritualités**

Ce cours a pour objectif de comprendre la notion de rite, de rituel, telle qu'elle a été envisagée en anthropologie. Que disent les rites de la société ? Qu'est-ce que la société dit des rites ? Quels types de relations peut-on observer entre les pratiques rituelles et le social et comment l'anthropologie a pu envisager cette relation ? Pour cela, nous éclaircissons les notions de rite, de rituel et leurs classifications, et notamment la notion centrale de rite de passage et ses divers usages par l'anthropologie tout au long du XXe siècle. Il s'agit également d'envisager l'évolution de la notion de rite et son application à d'autres domaines que le seul religieux : fête, politique, institutions.

### **Anglais**

Renforcer la maîtrise du vocabulaire anglais propre à la sociologie, traiter une thématique en anglais sous un angle sociologique, progresser en compréhension et en expression orales et écrites, découvrir les théories sociologiques fondamentales à travers des sociologues, anthropologues, économistes anglophones.

### **Institutions et société**

Ce cours propose de porter un regard sociologique sur différentes institutions au cœur de nos sociétés contemporaines. Il explore la manière dont les institutions organisent l'ordre social et assurent son maintien tout en observant les marges de manœuvre et les ressources des individus en leur sein pour les transformer. Le cours s'appuie sur l'étude approfondie d'institutions qui jouent un grand rôle dans la répartition du pouvoir économique et politique (droit, État, marché...).

## **B2.3- Descriptif des enseignements de L1 – semestre 2**

### **Sociologie contemporaine**

Objectifs du cours : - Comprendre les rapports que la sociologie entretient avec la nature, - Saisir ce que « naturaliser » veut dire en sociologie (et éviter cet écueil dans l'analyse de l'enquête) - Connaître les développements récents de la sociologie de l'environnement.

Descriptif du cours : Le cours est organisé en trois parties. La première partie vise à comprendre pourquoi l'intérêt de la sociologie pour les questions environnementales ne date que des années 2000. Pour ce faire, elle s'intéresse à l'histoire des sciences sociales (sociologie et anthropologie) et à leur « invention » au 19ème siècle. Elle décrit le contexte social et politique de leur émergence et montre qu'elles se sont constituées par opposition aux sciences naturelles. Ce faisant, la sociologie en particulier a écarté la nature de son champ de spécialité, jusque dans les années 2000. La deuxième partie est consacrée aux dimensions sociales de phénomènes qui peuvent apparaître comme naturels (virus, catastrophes naturelles) ou frapper indistinctement toutes celles et ceux qui se trouvent à proximité (accidents nucléaires, pollution, déchets toxiques). Elle se penche tout particulièrement sur les inégalités environnementales. La troisième partie s'intéresse à l'étude des alternatives écologiques en milieu urbain et rural.

Références bibliographiques :

Première partie :

Charbonnier, Pierre. La fin d'un grand partage. Nature et société de Durkheim à Descola. CNRS éditions, 2015.

Descola, Philippe. Par-delà Nature et Culture, Gallimard, 2005.

Descola, Philippe. Une écologie des relations. CNRS Editions, 2019.

Foucault, Michel. Les mots et les choses, Gallimard, 1990.

Latour, Bruno. Face à Gaïa. Huit conférences sur le nouveau régime climatique. La Découverte, 2023.  
Latour, Bruno. Changer de société, refaire de la sociologie. La Découverte, 2007.

#### Deuxième partie :

Boursier, Philippe & Clémence Guimont (éd.), Écologies. Le vivant et le social. La Découverte, 2023.  
Deldrève, Valérie. « La fabrique des inégalités environnementales en France. Approches sociologiques qualitatives », Revue de l'OFCE, vol. 165, no. 1, 2020, pp. 117-144.  
Ferdinand, Malcom. Une écologie décoloniale. Penser l'écologie depuis le monde caribéen. Le Seuil, 2019.  
Hache, Emilie. Reclaim. Anthropologie de textes écoféministes. Cambourakis, 2016.  
Keucheyan, Razmig. La nature est un champ de bataille. Essai d'écologie politique. La Découverte, 2018.

#### Troisième partie :

Comby Jean-Baptiste et Sophie Dubuisson-Quellier (dir.), Mobilisations écologiques, PUF, 2023.  
Descola Philippe, Pignocchi Alesandro. Ethnographies des mondes à venir, Seuil, 2022.  
Manceron, Vanessa. Les veilleurs du vivant. Avec les naturalistes amateurs. La Découverte, 2022.  
Pruvost, Geneviève. Quotidien politique. Féminisme, écologie, subsistance. La Découverte, 2024.  
Pruvost, Geneviève. La subsistance au quotidien. Conter ce qui compte. La Découverte, 2024.

#### Evaluation : Devoir sur table 2h

### **Théories sociologiques II**

Le cours porte sur l'histoire de la sociologie états-unienne, de ses débuts jusqu'aux années 1970-80. Il montre comment la sociologie s'est progressivement constituée comme science, au travers de différents processus : la découverte de l'enquête de terrain, à Chicago ; la multiplication d'études de petites villes sous un angle culturaliste ; l'invention d'une théorie globale, le fonctionnalisme ; l'engouement pour le sondage et l'expertise quantitative ; l'analyse "interactionniste" du social.

### **Initiation à l'enquête : l'entretien**

Cet enseignement est consacré à la suite de l'enquête de terrain entamé au premier semestre. Les étudiants se consacrent plus spécifiquement au recueil de matériaux grâce à l'entretien semi-directif. Ils finalisent leur mémoire écrit qu'ils présentent à l'oral à la fin du semestre.

### **Découverte de la démographie**

L'enseignement " Découverte de la démographie " présente des thèmes d'analyse, de réflexion en relation avec la notion de population. L'objectif visé est de permettre aux apprenantes et aux apprenants, de comprendre qu'au-delà du nombre, la population est significativement dépendante de l'organisation politique et sociale et qu'elle est une variable fondamentale et incontournable pour mieux appréhender la dynamique des sociétés.

### **Anthropologie générale**

Cet enseignement délivrera des connaissances, notions et clés de compréhension de l'anthropologie sociale classique, depuis les premiers développements de la discipline jusqu'aux années 1960. Il a pour triple objectif de (1) présenter ce qu'est la méthode anthropologique en s'appuyant sur les notions, objets et concepts clés de l'anthropologie sociale ; (2) de fournir une vision synthétique des principaux courants de pensée élaborés en anthropologie sociale pour l'étude et la compréhension des sociétés et des cultures, de leur évolution, de leurs contacts, de leur organisation. Ces courants seront systématiquement resitués dans leur contexte historique et nous en dégagerons les enjeux, portée et limites. Enfin, (3) nous exposerons des exemples d'études ethnographiques qui permettront, d'une part, de mieux connaître quelques auteurs et sociétés et, d'autre part, d'analyser les modalités en fonction desquelles les anthropologues, selon leur approche et méthodes, ont appréhendé les sociétés qu'ils étudiaient et abordé la question de l'altérité, qui est au cœur de la discipline anthropologique.

### **Anthropologie du religieux**

L'objectif de ce cours est de comprendre la complexité de la définition des religions, les spécificités de l'approche anthropologique et d'avoir une vue synthétique des objets de l'anthropologie des religions. Le

---

cours est construit en trois grandes parties : les premières approches anthropologiques, les objets de l'anthropologie des religieux et les questionnements sur la diversité des phénomènes religieux ou assimilés. Dans la première partie, nous verrons comment les anthropologues du XIXe et XXe siècle ont envisagé les phénomènes religieux (et notamment ceux des sociétés sans Etat, dites traditionnelles) : comment ont-ils défini la religion, quels types de questions se sont posées, quels critères ont été proposés pour définir la religion. La 2e partie aborde la spécificité de l'approche anthropologique et les principaux objets de l'anthropologie des religions, notamment le symbolisme, la magie, le chamanisme et la possession et le syncrétisme religieux. Dans la troisième partie, nous décrirons deux approches opposées : l'une inclusive qui consiste à étendre le phénomène religieux à d'autres sphères de la société, l'autre restrictive ou exclusive qui délimite plus clairement le religieux à une sphère sociale spécifique.

### **Anglais**

Renforcer la maîtrise du vocabulaire anglais propre à la sociologie, traiter une thématique en anglais sous un angle sociologique, progresser en compréhension et en expression orales et écrites, découvrir les théories sociologiques fondamentales à travers des sociologues, anthropologues, économistes anglophones.

### **Sociologie et statistiques**

Le cours de Mathématiques et Statistique a pour objectif de former les étudiants aux outils fondamentaux essentiels pour pouvoir manipuler les données quantitatives et les utiliser dans la construction d'un questionnement sociologique : variables, proportions, indicateurs de position et de dispersion...

## **B3- Présentation de la Licence 2ème Année (L2)**

**Responsable : Aden Gaide (aden.gaide@univ-tours.fr)**

La deuxième année de Licence voit apparaître des enseignements thématiques (travail, famille, école, inégalités...) permettant aux étudiants d'appréhender les différentes spécialités existantes en sociologie. L'enquête annuelle est consacrée à l'enquête quantitative, avec plusieurs enseignements méthodologiques en soutien (informatique, statistiques).

### **B3.1- Maquette de L2**

Descriptif des Modules, des modalités pédagogiques (CM, TD, TP, projet, stages, etc.), et indication des ECTS

	<b>Coeff.</b>	<b>ECTS</b>	<b>CM</b>	<b>TD</b>	<b>TP</b>
<b>Semestre 3</b>	<b>30</b>	<b>30</b>	<b>98</b>	<b>162</b>	
M3.1 Sociologie	8	8	36	24	
Approches thématiques familles	4	4	18	12	
Approches thématiques travail	4	4	18	12	
M3.2 Méthodes, enquêtes et renforcement théorique	8	8	24	48	
Initiation à l'enquête par questionnaire	4	4		24	
Histoire des idées sociologiques	4	4	24	24	
M3.3 Anthropologie	8	8	36	36	
Anthropologie des mondes contemporains	6	6	24	24	
Anthropologie et cinéma : théorie et pratiques	2	2	12	12	
M3.4 Compétences transversales	6	6	2	54	
Anglais	2	2		18	
Informatique appliquée à l'enquête	2	2		12	
Statistiques appliquées à l'enquête	2	2		20	
MOBIL			2	2	
<b>Semestre 4</b>	<b>30</b>	<b>30</b>	<b>92</b>	<b>194</b>	
M4.1 Sociologie	8	8	44	24	
Approches thématiques environnement	6	6	24	24	
Démographie : questions de population	2	2	20	0	
M4.2 Méthodes, enquêtes et renforcement théorique	8	8		100	
Présentation des résultats d'enquête	2	2		10	
Analyse des données quantitatives	4	4		30	
Options une parmi trois	2	2			
- Réalisation de films ethnographiques	2	2		20	
- Ethnomusicologie	2	2		20	
- Cartographie	2	2		20	
M4.3 Anthropologie	8	8	48	24	
Anthropologie de la parenté	4	4	24	12	
Anthropologie des échanges économiques	4	4	24	12	
M4.4 Compétences transversales	6	6		46	
Anglais	2	2		18	
Compétences numériques	2	2		18	
Transition écologique et sociale	2	2		10	



## **B3.2-Descriptif des enseignements de L2 S3**

### **Approches thématiques familles**

Ce cours consiste en une introduction à la sociologie de la famille.

L'objectif est double. De façon transversale, il se veut tout d'abord une présentation des différentes formes familiales et de leurs variations sociales et historiques, à travers l'analyse de travaux sociologiques, mais aussi historiques, démographiques et anthropologiques. Seront notamment étudiées les principales transformations des familles en France (union, divorce, recomposition familiale, etc.). Le second objectif est la dénaturalisation de la famille, et la mise au jour de l'ensemble des normes qu'elle transporte, ce qui suppose l'adoption d'une perspective critique. Par l'intermédiaire de textes et de supports divers, ainsi que par l'initiation collective au travail de terrain, la famille sera étudiée non pas seulement comme un mot, mais aussi comme une catégorie instituée qui constitue une puissante matrice de production et de reproduction de l'ordre social (genre, classe, race et âge notamment).

### **Approches thématiques travail**

Ce cours consiste en une introduction à la sociologie du travail qui a pour objectif de fournir quelques outils indispensables à l'analyse du travail en sociologie. Ainsi, il aborde quelques thématiques classiques (définitions, division et organisation du travail, transformations du salariat, conditions de travail et pénibilités) ainsi qu'un ensemble de problématiques actuelles

### **Initiation à l'enquête par questionnaire**

Ce cours revient sur les différentes étapes de la fabrication d'une enquête et propose une analyse sociologique de chacune d'entre elles. Pour y parvenir, l'enseignement repose sur la réalisation concrète d'une enquête par questionnaire. Après des lectures et un terrain exploratoire, les étudiant-es élaborent collectivement un questionnaire sur un thème imposé, elles et ils en suivent précisément l'administration en ligne (auprès des personnes tirées au sort) et participent à la passation (en rédigeant des relances adaptées). Il s'agit d'acquérir une expertise et un regard réflexif sur la construction des données. L'analyse statistique des données recueillies aura lieu au second semestre (Analyse des données quantitatives).

Le questionnaire se fait en collaboration avec d'autres universités réunies dans le collectif pof (<https://sites.google.com/view/collectifpof/accueil>)

### **Histoire des idées sociologiques**

Ce cours vise à familiariser les étudiant-e-s à l'histoire de la sociologie et du raisonnement sociologique en se concentrant sur quelques extraits d'œuvres et les trajectoires de plusieurs auteurs de la seconde moitié du XIXème siècle à celle du XXème siècle. En explorant majoritairement les contextes français, allemands, américains, il s'agit d'explicitier les contextes sociohistoriques de production comme de réception de ces travaux en les resituant dans le champ social et politique qui les a vus naître. Dans le même temps, on explore la généalogie des concepts fondateurs de la sociologie, la circulation des savoirs d'un auteur à l'autre (de Durkheim à Halbwachs, de Weber à Bourdieu, par exemple), les méthodologies et les cadres d'analyse mobilisés. On verra ainsi comment la sociologie se construit comme un champ scientifique à part entière, traversée par des débats disciplinaires qui fondent l'existence de ses différents courants comme celle des plus petits dénominateurs communs de la connaissance sociologique.

### **Anthropologie des mondes contemporains**

Longtemps considérée comme la science des sociétés dites « traditionnelles », des « ethnies », avec tout cela comporte de significations, d'implicite, l'anthropologie a considérablement renouvelé ses approches à l'issue de la Seconde Guerre mondiale et des décennies qui ont suivi. « Le monde a changé » pour les anthropologues : cette proposition a une double signification, elle signifie que le monde a changé et change en permanence, non moins que le regard que les anthropologues vont porter sur ce monde en mouvement, sur leurs objets de recherche et leurs manières de les appréhender. L'objectif de ce cours est de présenter les grandes caractéristiques ainsi que quelques auteurs emblématiques, objets, approches et concepts qui ont profondément contribué au renouvellement de la discipline entre les années 1950/60 et le début des années 2000. Nous y verrons les multiples facettes d'une anthropologie du contemporain que nous saisissons entre l'unité et la diversité qui la caractérise. Le cours abordera ainsi les principaux courants, terrains et approches de l'anthropologie des mondes contemporains qui se succéderont ou se chevaucheront, les affinités qui pourront les unir et les débats qu'ils soulèveront au cœur de la discipline : l'anthropologie structurale, l'anthropologie politique, la globalisation, le tournant interprétatif, les études post-coloniales et l'anthropologie cognitives, pour citer quelques courants et approches.

### **Anthropologie et cinéma : théorie et pratiques**

Objectifs du cours : Apprendre à observer avec un camescope, à filmer et à adopter un point de vue, tout en découvrant le cinéma documentaire et ethnographique à travers ses auteurs phares. Une partie du cours (TD) est consacrée à l'apprentissage technique et à la familiarisation avec le matériel audiovisuel. Il s'agit pour l'étudiant(e) de comprendre les relations entre le cinéma et l'anthropologie, et particulièrement les formes d'immersion que cela induit. Comment se présente-t-on sur son terrain, quelle nécessité a-t-on de filmer selon une problématique ?

### **Anglais**

Evaluation : L'évaluation est continue, et principalement basée sur la participation, notamment à travers la lecture de textes, le rendu d'exercices filmiques demandés (film de deux à trois minutes).

Textes à lire au cours du semestre (textes que je distribue en CM dès le début de l'année sous forme de livret) : Gallois Alice, 2009, « Le cinéma ethnographique en France », Revue 1895.

Mottier Damien, 2016, « Filmer, une question d'ethnographie », Entrelacs, Hors Série.

### **Informatique appliquée à l'enquête**

Ce cours vise à doter les étudiants des compétences informatiques nécessaires à l'analyse des résultats de l'enquête par questionnaire au S4. Après deux séances sur les bases de données et les graphiques dans Excel, le cours est centré sur le logiciel [www.trideux.cloud](http://www.trideux.cloud) qui sera utilisé durant tout le S4.

### **Statistiques appliquées à l'enquête**

L'enseignement a pour objectif d'analyser la relation entre deux variables qualitatives, dans le cadre d'un échantillon et en population générale. Deux parties composent le cours. Dans la première, il s'agit de maîtriser la construction d'un tableau croisant deux variables qualitatives, d'analyser les informations contenues dans ce tableau et enfin d'interpréter les résultats. La seconde partie est centrée sur un test statistique en particulier : le test du khi<sup>2</sup>. Cet outil permet de décider si la relation de dépendance ou d'indépendance observée à partir des données d'échantillon est susceptible de se retrouver dans la population générale.



### **B3.3-Descriptif des enseignements de L2 S4**

#### **Sociologie : approches th matiques In galit s sociales**

Le cours propose de r fl chir au politique comme un des fondements des logiques sociales au m me titre que le religieux avec lequel il se confond g n ralement jusqu'  une p riode r cente. Nous verrons quel r le jouent le rituel, la guerre ou encore le sacrifice dans les d finitions du politique. Comment s'articulent les notions d'autorit  et de pouvoir dans les processus impliqu s. O  se situe le centralisme politique dans les logiques  tudi es et que nous disent les soci t s dites « anarchistes » et les auteurs qui les  tudient.

#### **D mographie : questions de population**

Apr s le cours « D couverte de la d mographie » en premi re ann e, cet enseignement vient pr senter les ph nom nes d mographiques permettant de comprendre l' tat de la population et son mouvement. A partir d'exemples tir s de pays et continents tr s contrast s, on appr ciera la diversit  des situations d mographiques, pass es, pr sentes et futures. La revue mensuelle Population et Soci t s publi e par l'INED, accessible en ligne. GANI L on et SIMMAT-DURAND Laurence, 2005, D mographie expliqu e M thodes d'analyse et  tudes de cas, Nathan LEVY Michel-Louis, 1998, D chiffrer la d mographie, Syros.

#### **Analyse des donn es quantitatives**

Lors du cours d'enqu te par questionnaire du premier semestre, nous avons con u un questionnaire portant sur un aspect de la vie des  tudiant-e-s   l'universit . Nous en avons effectu  la passation, puis saisi les questionnaires remplis sur une interface en ligne, ce qui nous a permis de les convertir en base de donn es. Il s'agit dans cet enseignement de traiter les donn es recueillies   l'aide du logiciel Tri2. Le d roul  des s ances a pour objectif de vous mener,  tape par  tape,   la production d'un article au format 4 pages sur un th me choisi en bin me. Chaque « 4 pages » r pondra   une question de recherche pr cise en analysant un ensemble de statistiques produites   partir de la base de donn es. Les « 4 pages » qui se distingueront par leur qualit  scientifique pourront  tre publi s sur le site internet du d partement et/ou du collectif POF.

#### **Pr sentation des r sultats d'enqu te**

Ce cours, plac    la toute fin du semestre, a pour but de pr senter les r sultats de l'enqu te par questionnaire   l'oral, devant un jury compos  de deux enseignant-es de l'enqu te quantitative. Il y aura une pr paration   l'oral en classe.

#### **Anthropologie de la parent **

L'anthropologie de la parent  s'int resse   la fa on dont les individus, de par le monde, se reconnaissent (ou non) comme parents ainsi qu'  l' volution de ces relations de parent . Longtemps sujet noble de l'anthropologie, ce domaine d' tude a perdu de son attrait dans les ann es 1980 pour retrouver une certaine vigueur au d but des ann es 2000 gr ce   l'int r t suscit  par les transformations de la parent  et de l' ducation dans les soci t s occidentales et ailleurs. Se fondant sur les travaux que les anthropologues ont men s dans diff rentes parties du monde, le cours traitera de l' tude des syst mes de parent , de la filiation, de l'alliance, de la socialisation et des diff rentes formes d' ducation, des relations interg n rationnelles et entre les sexes.

---

## **Anthropologie des échanges économiques**

D'emblée ce titre pose les soubassements comparatif et théorique de cet enseignement. D'un côté, la science économique, née en Occident, qui postule l'autonomie des rapports économiques et marchands; de l'autre, la réflexion de l'anthropologie qui enchâsse les systèmes économiques dans le social pour reprendre la fameuse formule de Karl Polanyi dans "La grande transformation". Depuis l'Antiquité, les logiques de la science économique sont devenues si prégnantes que leurs applications à toutes les sociétés ont semblé naturelles et évidentes. Forte de cette emprise, elle a imposé des interprétations à vocation universelle mobilisant des concepts aussi divers que l'ordre marchand, la marchandise, l'utilité, la valeur, la logique contractuelle, l'aliénabilité etc. À la lumière de travaux d'ethnologues, d'historiens, d'économistes hétérodoxes, de sociologues (Mauss, Weiner, Finley, Rostovtseff, Polanyi, Marx, Simmel, Malinowski, Bücher, Meyer), ce cours propose de « dépenser ces catégories propres à l'économie » pour paraphraser l'ouvrage d'Alain Caillé. Il s'agira de réinterroger certaines de ces catégories (systèmes de valeur, objet/sujet, nature et circulation des biens, monnaie/argent, thésaurisation, troc, notion de communauté etc) en regard de sociétés éloignées dans l'espace et/ou le temps, et plus proches de nous.

### **Anglais**

Renforcer la maîtrise du vocabulaire anglais propre à la sociologie, traiter une thématique en anglais sous un angle sociologique, progresser en compréhension et en expression orales et écrites, découvrir les théories sociologiques fondamentales à travers des sociologues, anthropologues, économistes anglophones.

## **B4- Présentation de la Licence 3ème Année (L3)**

Responsable : Nadine Michau (nadine.michau@univ-tours.fr)

La troisième année de Licence est rythmée par la réalisation d'une enquête personnelle encadrée permettant d'amener les étudiants à pouvoir mener de manière autonome des travaux d'enquête en contexte professionnel ou dans le cadre de leur poursuite de scolarité en master.

Les étudiants abordent des connaissances plus pointues en cours de méthodes. Les enseignements thématiques se spécialisent et entretiennent des liens plus étroits avec la recherche. Les étudiants choisissent un parcours qui détermine les enseignements suivis dans le cadre du module 2.

### **B4.1- Maquette de L3**

Type de contrôle : CC : Contrôle Continu – ET : Examen Terminal/Type d'épreuve : E : Ecrit - O : Oral - QP : quitus Présence

		<b>Coeff.</b>	<b>ECTS</b>	<b>CM</b>	<b>TD</b>	<b>TP</b>
<b>Semestre 5</b>		<b>30</b>	<b>30</b>	<b>146</b>	<b>70</b>	<b>72</b>
Module 1 : Enseignements fondamentaux 1		8	8	48	24	
	Sociologie urbaine et inégalités	4	4	24	12	
	Sociologie du genre	4	4	24	12	
Module 2 : Méthodes et enquêtes		8	8	18		36
	Réalisation d'une enquête de terrain	5	5			36
	Épistémologie	3	3	18		
Module 3 : Enseignements fondamentaux 2		8	8	72		
	Migrations et rapports ethnoraiaux	2	2	18		
	Sociologie économique	2	2	18		
	Sociologie des professions	2	2	18		
	Anthropologie du pouvoir	2	2	18		
Module 4 : Compétences transversales		6	6	8	46	
	Anglais	3	3		18	
	Traitement des données quantitatives appliquées à l'enquête	3	3		24	
	Valorisation des acquis de l'étudiant			8	4	
<b>Semestre 6</b>		<b>30</b>	<b>30</b>	<b>180</b>	<b>42</b>	<b>36</b>
Module 1 : Enseignements fondamentaux 1		8	8	48	24	
	Sociologie de l'action publique et de l'intervention sociale	4	4	24	12	
	Anthropologie des techniques et transmissions des savoirs	4	4	24	12	
Module 2 : Méthodes et enquêtes		8	8	24		36
	Réalisation et présentation d'une enquête de terrain	6	6			36
	Traitement des données quantitatives appliquées à l'enquête 2	2	2	24		
Module 3 : Enseignements fondamentaux 2		8	8	72		
	Sociologie de l'éducation	2	2	18		
	Anthropologie de la nature	2	2	18		
	Politiques publiques et âges de la vie	2	2	18		
	Sociologie des mouvements sociaux	2	2	18		
Module 4 : Compétences transversales		6	6	60	18	
	Anglais	2	2		18	
	Options une parmi trois	2	2			
	- Réalisation d'un film ethnographique	2	2	20		
	- Ethnoscience	2	2	20		
	- Géographie urbaine	2	2	20		
	CERCIP			18		

## **B4.2- Descriptif des enseignements de L3 – semestre 5**

### **Sociologie urbaine et inégalités**

Depuis ses origines la sociologie s'intéresse à la ville et l'utilise comme un "laboratoire de la vie sociale". Certains textes anciens nous sont encore très utiles pour comprendre des phénomènes très actuels : la ségrégation et les inégalités ; l'individualisation des sociétés ; les transformations de l'espace public... Les différents thèmes étudiés en cours seront reliés à des textes qui feront l'objet d'un travail de fond en TD.

### **Sociologie du genre**

Ce cours est une initiation à la sociologie du genre, concept défini comme « système de bicatégorisation hiérarchisé entre les sexes (hommes/femmes) et entre les valeurs et représentations qui leur sont associées (masculin/féminin) » (Bereni et al., 2012, p.10). Le genre participe aux processus de socialisation avec les autres rapports sociaux de domination. Les grandes thématiques abordées seront la socialisation de genre à l'école, le travail, les reconfigurations des rapports de genre contemporains dans les relations conjugales, les pratiques culturelles et médiatiques, et enfin les violences sexistes et sexuelles et les mobilisations contemporaines qu'elles suscitent. L'objectif du cours est de connaître les principaux résultats des enquêtes sociologiques sur le genre qui seront présentées, et de saisir les apports de l'approche de genre dans quelques grands domaines de la sociologie.

### **Epistémologie**

Ce cours d'épistémologie générale introduit aux questionnements sur les sciences. Quels sont les principaux schémas de validation (induction, déduction), les grands courants de l'épistémologie générale du XX<sup>e</sup> siècle (Cercle de Vienne, falsificationnisme, les paradigmes...) et des sciences humaines et sociales (sociologie des sciences). L'objectif de ce cours réside dans la compréhension des sciences à travers ses pratiques et théories.

### **Sociologie de l'éducation**

Cet enseignement vise à introduire aux enjeux théoriques, aux problématiques et aux principes méthodologiques de la sociologie de l'éducation, en partant des travaux classiques pour en venir aux questions, débats et chantiers les plus actuels. Le cours montrera que la question éducative a été introduite très tôt en sociologie et qu'elle est centrale pour comprendre bon nombre de phénomènes sociaux touchant aux inégalités et aux classes sociales, aux questions de genre, à la socialisation, ou encore aux politiques publiques et au rôle de l'État. Il s'agit ainsi de voir en quoi la sociologie de l'éducation offre des outils d'analyse de différentes formes d'inégalité et de ségrégation sociale à l'œuvre dans les sociétés contemporaines.

### **Migrations et rapports ethnoraciaux**

Cet enseignement vise à offrir aux étudiants des outils de compréhension du phénomène des migrations au sein des sociétés plurielles contemporaines. Intensifiées par la mondialisation, les migrations font l'objet d'un traitement politique et médiatique qui masque une série de logiques historiques et structurelles. Le cours envisagera les migrations dans une perspective sociologique, en montrant comment ce phénomène est construit et traversé par des rapports sociaux à explorer. Les catégories ethniques et raciales constituent un des modes de différenciation et de hiérarchisation sociales qui structurent toute société : les analyser finement dans leurs effets et dans leur articulation aux autres rapports sociaux est essentiel. Cela permettra de saisir simultanément leur inscription durable, leur contestation politique et leur transformation sociale.

## **Sociologie économique**

La sociologie économique s'intéresse aux dimensions économiques de la vie sociale, en apportant un éclairage différent de celui de la théorie économique standard. Le cours se propose de revenir sur deux grands désaccords de fond entre ces deux disciplines. Il s'agira d'une part d'interroger la « naturalité » des lois du marché, et d'autre part de retracer les controverses historiques autour de la figure de l'homo economicus. Dans ce travail, les grands auteurs de la sociologie sont mis à contribution pour comprendre la genèse du système économique contemporain et discuter des futurs possibles.

## **Sociologie des professions**

Le cours aborde les questions du monde du travail et de ses transformations sous l'angle de la sociologie des professions. Les premières séances seront consacrées à l'étude des contextes d'émergence, de développement ainsi qu'aux concepts fondamentaux de cette approche dans la sociologie américaine et comment elle a trouvé un prolongement dans la sociologie des groupes professionnels en France. La deuxième partie proposera l'analyse de cas de professions et groupes professionnels à partir de recherches empiriques.

## **Anthropologie du pouvoir**

Le cours propose de réfléchir au politique comme un des fondements des logiques sociales au même titre que le religieux avec lequel il se confond généralement jusqu'à une période récente. Nous verrons quel rôle jouent le rituel, la guerre ou encore le sacrifice dans les définitions du politique. Comment s'articulent les notions d'autorité et de pouvoir dans les processus impliqués. Où se situe le centralisme politique dans les logiques étudiées et que nous disent les sociétés dites « anarchistes » et les auteurs qui les étudient.

Principaux auteurs convoqués : Emile Durkheim, Marcel Mauss, Edward Evans-Pritchard, Arthur Hocart, Pierre Clastres, James Scott, David Graeber.

## **Anglais**

Renforcer la maîtrise du vocabulaire anglais propre à la sociologie, traiter une thématique en anglais sous un angle sociologique, progresser en compréhension et en expression orales et écrites, découvrir les théories sociologiques fondamentales à travers des sociologues, anthropologues, économistes anglophones.

## **Traitement des données quantitatives appliquées à l'enquête 1**

Cet enseignement vise à étendre les acquis en méthodes statistiques de la L2 en introduisant un nouveau logiciel de traitement des données. R est un logiciel d'analyse statistique qui présente un grand nombre d'avantage : c'est un logiciel libre, gratuit, multi-plateformes (windows, linux, mac) et largement utilisé en sociologie quantitative. Il s'agit également d'un logiciel différent car, contrairement à Trideux ou encore Excel, R n'est pas un logiciel « pousse-boutons » mais un logiciel dans lequel l'utilisateur-ice passe par un langage de programmation pour donner des ordres à la machine. Ce TD vise à familiariser les étudiant-e-s avec R et les rendre autonomes dans la manipulation des données.

Objectifs du cours :

- Appréhender un nouveau logiciel de traitement statistique R, très utile pour l'analyse de données.
- Maîtriser les bases et la logique de programmation dans R : objets (vecteurs, listes, data-frames), fonctions, installation de packages etc.
- Importer, manipuler une base de données avec le TidyVerse
- Savoir sortir des premiers résultats simples : tri simple, tri croisé, recodages, sur des variables quantitatives et qualitatives
- Savoir expliquer le sens des indicateurs quantitatifs : moyenne, médiane, variance, écart-type
- Savoir manipuler la logique graphique de base et représenter simplement quelques données

### **B4.3- Descriptif des enseignements de L3 – semestre 6**

#### **Sociologie de l'action publique et de l'intervention sociale**

Objectifs du cours :

- Comprendre la fabrique de l'action publique et en identifier les acteurs
- Connaître et analyser l'histoire de l'intervention sociale
- Prendre en considération les conditions matérielles, les subjectivités et les pratiques des publics de l'intervention sociale

Descriptif du cours :

Le cours est organisé en 3 parties.

La première partie retrace les grandes transformations de l'action publique en prenant pour appui l'évolution de la question sociale depuis le 19<sup>ème</sup> siècle.

La deuxième partie portera sur les implications du passage du travail social à l'intervention sociale. La troisième partie s'intéressera aux publics de l'intervention sociale, aux conditions matérielles mais aussi aux trajectoires et pratiques des personnes en situation de pauvreté et d'exclusion.

Références bibliographiques :

Astier Isabelle, Les Nouvelles Règles du social, PUF, 2007.

Astier, Isabelle, et Arezki Medini. Sociologie de l'intervention sociale. Armand Colin, 2019.

Bec Colette, De l'État social à l'État des droits de l'homme ? Presses universitaires de Rennes, 2007.

Bezes Philippe, Réinventer l'État. Les réformes de l'administration française (1962-2008). Presses Universitaires de France, 2009.

Castel Robert, Les Métamorphoses de la question sociale. Une chronique du salariat, Fayard, 1995.

Chauvière Michel, Le Travail social dans l'action publique. Sociologie d'une qualification controversée, Dunod, 2004.

Collectif Rosa Bonheur, La ville vue d'en bas. Travail et production dans l'espace populaire, Editions Amsterdam, 2019.

Donzelot Jacques, L'Invention du social. Essai sur le déclin des passions politiques, Fayard, 1984.

Duvoux Nicolas, L'avenir confisqué. Inégalités de temps vécu, classes sociales et patrimoine, PUF, 2023.

Laé Jean-François, Murard Numa, Deux générations dans la débîne. Enquête dans la pauvreté ouvrière, Montrouge, Bayard, 2012.

Lion, Gaspard. « Le camping résidentiel en milieu rural et périurbain Enquête sur une forme singulière d'habitat populaire », Sociologie, vol. 15, no. 1, 2024, pp. 45-64.

Pétonnet Colette, On est tous dans le brouillard. Ethnologie des banlieues. Editions CTHS, 2012.

Paugam Serge, Duvoux Nicolas, La Régulation des pauvres. Du RMI au RSA, PUF, 2008.

Evaluation : Devoir sur table 2h

#### **Anthropologie des techniques et transmissions des savoirs**

Cet enseignement présentera la constitution l'anthropologie des techniques, ses développements et prolongements contemporains. Il analysera une sélection de travaux et d'approches classiques et contemporains interrogeant les rapports entre techniques - matière, savoir, savoir-faire- et sociétés. Ce que nous qualifions d'anthropologie des techniques regroupera la « technologie culturelle » classique (Mauss, Leroi-Gourhan) et « rénovée », les travaux du groupe matière à penser sur la « culture matérielle », les sciences and technology studies, la sociologie de l'innovation (Mines) et l'anthropotechnologie. Nous étudierons des travaux et approches de l'anthropologie sociale, depuis les techniques traditionnelles jusqu'aux techniques déployées dans les sociétés industrialisées.



### **R alisation et pr sentation d'une enqu te de terrain**

Cet enseignement croisera l' tude des techniques et des apprentissages avec le th me du genre, de la sensorialit , du politique, de l'anthropoc ne et il inclura des travaux sur l'anthropologie du vivant et des formes de vies, des approches d'histoire des techniques, techno-critiques et de philosophie des techniques.

### **Traitement des donn es quantitatives appliqu es   l'enqu te 2**

Dans le prolongement du cours du premier semestre, les  tudiants et les  tudiantes poursuivront leur apprentissage du logiciel de traitement statistique R-Studio pour prendre en main une grande enqu te sociologique et r aliser un court rapport d'enqu te dans lequel ils et elles pourront traiter de mani re enti rement autonome une question sociologique originale.

### **Anthropologie de la nature**

L'objectif de cet enseignement est de parvenir   se faire un ordre d'id e de la diversit  des perspectives et approches d velopp es depuis plus d'un si cle, en anthropologie principalement, sur les relations homme-milieus. Nous allons aborder l' tude anthropologique des relations entre nature et soci t  telle qu'elle s'est d velopp e depuis les d buts du XX me si cle en France, aux Etats-Unis, dans les pays anglo-saxons et anciennes colonies. Une 'nature' appel e aussi 'milieu', 'environnement' ou encore ' coum ne', dont les contours ne s'imposent finalement pas comme une  vidence et peuvent faire d bat. Nous passerons en revue les travaux, auteurs, concepts, th ories, m thodes et courants/ coles, depuis les travaux des approches fran aises et nord-am ricaine du premier quart du XX me si cle jusqu'aux travaux autour de l'anthropologie de la nature, jusqu'  la political ecology et aux  cologies d coloniales. Nous verrons appara tre des affinit s entre l'anthropologie sociale et d'autres disciplines des sciences humaines – pr histoire, arch ologie, g ographie, linguistique – et des sciences de la vie et de la terre – pal ontologie, botanique, zoologie, neurosciences ; nous verrons se dessiner des postures, les unes d fendant l'id e d'une « nature natur e », les autres d'une « nature naturante », pour reprendre des termes de l'anthropologue Philippe Descola. Nous verrons enfin   l' uvre une anthropologie ouverte aux paradigmes scientifiques et sociaux de diff rentes  poques et poreuse   d'autres savoirs. De s ance en s ance, le cours suivra une logique similaire : seront pr sent s un courant/une orientation th orique/m thodologique, son ancrage acad mique, des terrains, assortis de textes de r f rence. Un  tat des lieux critique sera  tabli, ainsi qu'une mise en perspective de ses prolongements.

### **Politiques publiques et  ges de la vie**

Dans quelle mesure l' ge est-il un crit re du social ? Comment les existences individuelles se sont-elles organis es socialement et temporellement ? Comment l' ge est-il travaill  par la sociologie ? Quels sont les outils sociologiques pour penser l' ge ? C'est   ces questions que ce CM cherche   r pondre. Un premier temps sera consacr    la sociologie de l' ge / des  ges. Les temps suivants du cours seront d di s aux enjeux sociologiques de l'enfance, de la jeunesse et du passage   l' ge adulte, et enfin du vieillissement.

### **Sociologie des mouvements sociaux**

Le cours d crit les enjeux et les dynamiques des mouvements sociaux : qui se mobilise ? Comment ? Pour quelle(s) cause(s) ? Qu'est-ce qui rend possible une mobilisation ? Comment les mouvements sociaux parviennent-ils   transformer la soci t  ?

Ce cours propose d'apporter des  l ments de r ponses   ces questions en pr sentant les principaux apports et r flexions de la sociologie de l'action collective et des mouvements sociaux. Il s'appuie sur l' tude de l'action collective de diff rents groupes mobilis s (femmes, immigr -es, travailleur-ses avec ou sans emploi...).

Fillieule Olivier, Mathieu Lilian, P chu C cile, Dictionnaire des mouvements sociaux, Presses de Sciences Po, 2020.

Mathieu Lilian, Comment lutter ? Sociologie et mouvements sociaux, La Dispute, 2004.

Neveu Erik, Sociologie des mouvements sociaux, La D couverte, 2015.

Pigenet Michel, Tartakowsky Danielle (dir.), Histoire des mouvements sociaux en France, De 1814   nos jours, La D couverte, 2012.

### **Anglais**

Renforcer la ma trise du vocabulaire anglais propre   la sociologie, traiter une th matique en anglais sous un angle sociologique, progresser en compr hension et en expression orales et  crites, d couvrir les th ories sociologiques fondamentales   travers des sociologues, anthropologues,  conomistes anglophones.

### **Options une parmi trois :**

#### **-R alisation d'un film ethnographique**

Nous reviendrons sur le concept d'anthropologie visuelle. Ce cours permettra de s'interroger sur la place de l'image vid o ou photographique dans un travail de recherche en sciences sociales. Il pourra prendre appui sur l'enqu te en cours, mais pourra  galement porter sur tout autre type de sujet. Il s'agira de « traduire » dans une d marche audiovisuel un fait social.

#### **-Ethnoscience**

Depuis l'article pionnier de 1903 « De quelques formes primitives de classification » r dig  par Marcel Mauss et  mile Durkheim, nombreuses sont les recherches qui ont contribu    l'enrichissement de l'ethnoscience et aux orientations th oriques et m thodologiques qu'elle a prise au cours du XX  si cle. Par-del  les inventaires taxinomiques des d buts de l'ethnoscience, les recherches autour de la fa on dont l'homme classe ont men  peu   peu   croiser d'autres disciplines comme la psychologie et l' thologie animale, ou encore les sciences du langage et la biologie. Proposant une r flexion sur les cat gories, les taxonomies, l'histoire des institutions, les savoirs et l' cologie politique, cet enseignement dresse un  tat de l'art de l'ethnoscience en Europe en regard des travaux pionniers fran ais de Mauss, Barrau, Haudricourt ou Friedberg, mais aussi des travaux issus des traditions britannique et am ricaine (Conklin, Berlin Breedlove, Ellen, Kohn). En prenant appui sur de nombreux exemples ethnographiques, l'objectif de cet enseignement sera de replacer les cat gories au c ur de l'anthropologie sociale, et de montrer que les cat gories ne sont pas pr construites ou impos es aux  tres humains au sein d'une soci t  : elles sont avant tout issues de l'exp rience que nous avons de la vie, du monde et des cat gories du vivant (humain et non-humain).



## B5- Modalités de contrôle de connaissances

### B5.1.1 L1 Semestre 1

	S1	Contrôle continu intégral	Régime général						Régime spécial d'études																												
			Session 1			Session 2			Session 1			Session 2																									
			Type contrôle	Type d'épreuve	Durée de l'épreuve	Type contrôle	Type d'épreuve	Durée de l'épreuve	Type contrôle	Type d'épreuve	Durée de l'épreuve	Type contrôle	Type d'épreuve	Durée de l'épreuve																							
Module 1 : Sociologie																																					
			CC & ET		E	02 : 00	ET	E	02 : 00	ET	E	02 : 00	ET	E	02 : 00	ET	E	02 : 00	ET	E	02 : 00	ET	E	02 : 00	ET	E											
			ET	E	02:00		ET	E	02:00		ET	E	02:00		ET	E	02:00		ET	E	02:00		ET	E	02:00												
Module 2 : Méthodes, enquêtes et renforcement théorique																																					
			CC	E & O	SU		CC	E & O	SU		SU	E & O		SU	E & O		SU	E & O		SU	E & O		SU	E & O		SU	E & O										
			CC	E & O	SU		CC	E & O	SU		SU	E & O		SU	E & O		SU	E & O		SU	E & O		SU	E & O		SU	E & O										
Module 3 : Anthropologie																																					
			CC & ET	E & O			ET	E	02 : 00	ET	E	02 : 00	ET	E	02 : 00	ET	E	02 : 00	ET	E	02 : 00	ET	E	02 : 00	ET	E	02 : 00										
			ET	E	02:00		ET	E	02:00		ET	E	02:00		ET	E	02:00		ET	E	02:00		ET	E	02:00		ET	E									
M1.4 Compétences transversales																																					
			CC	E & O			ET	E & O			ET	E & O		ET	E & O		ET	E & O		ET	E & O		ET	E & O		ET	E & O										
			CC	E			ET	E	02 : 00	ET	E	02 : 00	ET	E	02 : 00	ET	E	02 : 00	ET	E	02 : 00	ET	E	02 : 00	ET	E	02 : 00										
			CC	E			ET	E	02 : 00	ET	E	02 : 00	ET	E	02 : 00	ET	E	02 : 00	ET	E	02 : 00	ET	E	02 : 00	ET	E	02 : 00										
			ET	E	02 : 00		ET	E	02 : 00		ET	E	02 : 00		ET	E	02 : 00		ET	E	02 : 00		ET	E	02 : 00		ET	E									

### B5.1.2 L1 Semestre 2

	Contrôle continu intégral	Régime général						Régime spécial d'études						
		Session 1			Session 2			Session 1			Session 2			
		Type contrôle	Type d'épreuve	Durée de l'épreuve	Type contrôle	Type d'épreuve	Durée de l'épreuve	Type contrôle	Type d'épreuve	Durée de l'épreuve	Type contrôle	Type d'épreuve	Durée de l'épreuve	
<b>S2</b>														
<b>Module 1 : Sociologie</b>														
		CC & ET	E & O	02 :00	ET	E	02 :00	ET	E	02 :00	ET	E	02 :00	ET
		ET	E	02 :00	ET	E	02 :00	ET	E	02 :00	ET	E	02 :00	ET
<b>Module 2 : Méthodes, enquêtes et renforcement théorique</b>														
		CC		SU				SU						
		CC		SU				SU						
		ET	E	02 :00	ET	E	02 :00	ET	E	02 :00	ET	E	02 :00	ET
<b>Module 3 : Anthropologie</b>														
		CC & ET	E & O	02 :00	ET	E	02 :00	ET	E	02 :00	ET	E	02 :00	ET
		ET	E	02 :00	ET	E	02 :00	ET	E	02 :00	ET	E	02 :00	ET
<b>Module 4 : Compétences transversales</b>														
		CC	E & O		ET	O	00:20	SU	E & O		ET	O	00 :20	
		CC	E & O		ET		02 :00	SU	E & O		ET		02 :00	
		CC	E & O		ET	E	02 :00	ET	E	02 :00	ET	E	02 :00	ET
		CC	E & O		ET	E	02 :00	ET	E	02 :00	ET	E	02 :00	ET
			QP						QP					

### B5.2.1 L2 Semestre 3

S3	Contrôle continu intégral	Régime général						Régime spécial d'études					
		Session 1			Session 2			Session 1			Session 2		
		Type contrôle	Type d'épreuve	Durée de l'épreuve	Type contrôle	Type d'épreuve	Durée de l'épreuve	Type contrôle	Type d'épreuve	Durée de l'épreuve	Type contrôle	Type d'épreuve	Durée de l'épreuve
Module 1 : Sociologie													
		CC	E		ET	02 :00							
		CC	E		ET	02 :00							
Module 2 : Méthodes, enquêtes et renforcement théorique													
		CC	E & O	SU					SU	E & O			
		CC & ET	E	02 :00	ET	02 :00			ET	E	02 :00		02 :00
Module 3 : Anthropologie													
		CC	E & O		ET	02:00			ET	E	02:00		02:00
		CC	E & O		ET	02:00			ET	E	02:00		02:00
Module 4 : Compétences transversales													
		CC & ET	E & O	02 :00	ET	02 :00			ET	E	02 :00		02 :00
		CC & ET	E & O	02 :00	ET	02 :00			ET	E & O	02 :00		02 :00
		CC & ET	E & O	02 :00	ET	02 :00			ET	E & O	02 :00		02 :00
			QP							QP			

### B5.2.2 L1 Semestre 4

S4	Contrôle continu intégral	Régime général						Régime spécial d'études					
		Session 1			Session 2			Session 1			Session 2		
		Type contrôle	Type d'épreuve	Durée de l'épreuve	Type d'épreuve	Type d'épreuve	Durée de l'épreuve	Type d'épreuve	Type d'épreuve	Durée de l'épreuve	Type d'épreuve	Type d'épreuve	Durée de l'épreuve
Module 1 : Sociologie													
		CC & ET	E & O	02 :00	ET	E	02 :00	ET	E	02:00	ET	E	02:00
		ET	E	02 :00	ET	E	02:00	ET	E	02:00	ET	E	02:00
Module 2 : Méthodes, enquêtes et renforcement théorique													
		CC	E & O	SU				CC	E & O	SU			
		CC	E & O	SU				CC	E & O	SU			
		CC	E & O	SU				CC	E & O	SU			
		CC	E & O	SU				CC	E & O	SU			
Module 3 : Anthropologie													
		CC	E		ET	E	02:00	ET	E	02:00	ET	E	02:00
		CC	E		ET	E	02:00	ET	E	02:00	ET	E	02:00
Module 4 : Compétences transversales													
		CC	E & O		ET	E & O	01:30	ET	E & O	01:30	ET	E & O	01:30
		CC	E		ET	ET		ET	E		ET	E	

### B5.3.1 L1 Semestre 5

S5	Contrôle continu intégral	Régime général						Régime spécial d'études					
		Session 1			Session 2			Session 1			Session 2		
		Type contrôle	Type d'épreuve	Durée de l'épreuve	Type contrôle	Type d'épreuve	Durée de l'épreuve	Type contrôle	Type d'épreuve	Durée de l'épreuve	Type contrôle	Type d'épreuve	Durée de l'épreuve
<b>Module 1 : Enseignements fondamentaux 1</b>													
		CC & ET	E & O	02 :00	ET	E	02 :00	ET	E	02 :00	ET	E	02 :00
		CC & ET	E & O	03:00	ET	E	02:00	ET	E	02:00	ET	E	02:00
<b>Module 2 : Méthodes et enquêtes</b>													
		CC	E & O	SU	CC	E & O	SU	CC	E & O	SU	CC	E & O	SU
		ET	E	02:00	ET	E	02:00	ET	E	02:00	ET	E	02:00
<b>Module 3 : Enseignements fondamentaux 2</b>													
		ET	E	02:00	ET	E	02:00	ET	E	02:00	ET	E	02:00
		ET	E	02:00	ET	E	02:00	ET	E	02:00	ET	E	02:00
		ET	E	02:00	ET	E	02:00	ET	E	02:00	ET	E	02:00
		ET	E	02:00	ET	E	02:00	ET	E	02:00	ET	E	02:00
<b>Module 4 : Compétences transversales</b>													
		CC	E & O		ET	E & O	01:30	ET	E & O	01 :30	ET	E & O	01 :30
		CC	E & O	SU	CC	E & O	SU	CC	E & O	SU	CC	E & O	SU
			QP			QP			QP			QP	

### B5.3.2 L1 Semestre 6

S6	Contrôle continu intégral	Régime général						Régime spécial d'études					
		Session 1			Session 2			Session 1			Session 2		
		Type contrôle	Type d'épreuve	Durée de l'épreuve	Type contrôle	Type d'épreuve	Durée de l'épreuve	Type contrôle	Type d'épreuve	Durée de l'épreuve	Type contrôle	Type d'épreuve	Durée de l'épreuve
Module 1 : Enseignements fondamentaux 1													
		CC & ET	E & O	02 :00	ET	E	02 :00	ET	E	02 :00	ET	E	02 :00
	Sociologie de l'action publique et de l'intervention sociale												
	Anthropologie des techniques et transmissions des savoirs	CC & ET	E & O	03 :00	ET	E	02 :00	ET	E	02 :00	ET	E	02 :00
Module 2 : Méthodes et enquêtes													
	Réalisation et présentation d'une enquête de terrain	CC	E & O	SU				CC	E & O	SU			
	Traitement des données quantitatives appliquées à l'enquête	CC	E & O	SU				CC	E & O	SU			
Module 3 : Enseignements fondamentaux 2													
	Sociologie de l'éducation	ET	E	02 :00	ET	E	02 :00	ET	E	02 :00	ET	E	02 :00
	Anthropologie de la nature	ET	E	02 :00	ET	E	02 :00	ET	E	02 :00	ET	E	02 :00
	Politiques publiques et âges de la vie	ET	E	02 :00	ET	E	02 :00	ET	E	02 :00	ET	E	02 :00
	Sociologie des mouvements sociaux	ET	E	02 :00	ET	E	02 :00	ET	E	02 :00	ET	E	02 :00
Module 4 : Compétences transversales													
	Anglais	CC	E & O		ET	O	01 :30	ET	E & O	01 :30	ET	O	01 :30
	Options une parmi trois												
	Réalisation de films ethnographiques	CC	E & O	SU									
	Ethnosciences	ET	E	02 :00	ET	E	02 :00	ET	E	02 :00	ET	E	02 :00
	Géographie urbaine	ET	E	02 :00	ET	E	02 :00	ET	E	02 :00	ET	E	02 :00
	CERCIP	ET	E	02 :00	ET	E	02 :00	ET	E	02 :00	ET	E	02 :00

# LE CYCLE DE VIE DU NUMÉRIQUE, PENSEZ-Y !

**ACHETER RECONDITIONNÉ**

permet d'éviter le coût environnemental d'un achat neuf, soit **75%** de l'impact d'un smartphone



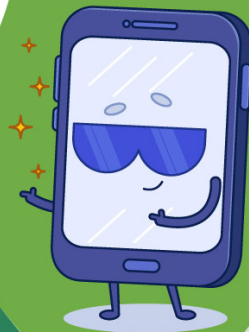
**PROLONGER LA DURÉE DE VIE**

et adopter les bonnes pratiques éco-numériques pour réduire l'impact de son appareil



**RECYCLER OU RÉEMPLOYER**

80% des matériaux du smartphone sont recyclables  
mais seuls **15%** des appareils sont recyclés



Proche Professionalisant Propre



Projet financé par  
l'ANR dans le cadre  
de France 2030

Précarité menstruelle, Cellules d'écoute contre les violences et les discriminations, toilettes neutres, prénom d'usage, information et sensibilisation des étudiant·es

## Pour plus d'égalité entre tous et toutes !

### Contre les discriminations et les violences

Vous êtes victime ou témoin de violence, de discrimination dans le cadre de vos études?  
Vous avez besoin d'un conseil ou d'être orienté·e ?

**vss@univ-tours.fr** (violences sexistes et sexuelles)

**stop-dicri.etu@univ-tours.fr** (harcèlement, discriminations)

Mission égalité :



02.47.36.81.65



mission.egalite@univ-tours.fr

